

INFORME RESULTATS ESTUDI ANATOMOPATOLÒGIC

PLA DE VIGILÀNCIA SANITÀRIA PASSIVA DE FAUNA SALVATGE

A l'atenció de Nom Sr. Jordi Ruiz Olmo
Subdirecció General d'Activitats Cinegètiques i Pesca Continental
Adreça Carrer del Doctor Roux, 80, 08017 Barcelona
Telèfon 93 567 42 00
Correu electrònic: ajruiol@gencat.cat

Informe: LE19013

Data de recepció animal/s: 27/11/2019 (congelat)

Espècie, sexe, edat, pes: Llebre europea (*Lepus europaeus*), femella, adulta, 2,92 kg.

Nre. d'animals remesos: 1

Municipi, Comarca: Lleida, El Segrià.

Antecedents: Animal trobat mort en un camp de fruiters al paratge "La Femosa" al T.M. de Lleida, comarca el Segrià, el dia 25/11/201 (Coordenades X, 305460, Y, 4606853). L'animal és recollit segons el protocol establert per la vigilància sanitària passiva de llebres (Acta A05-5114-19).

Data de necròpsia: 28/11/2019

Responsable necròpsia: Roser Velarde

Observacions (resum): Llebre adulta, amb pobre condició corporal. Externament s'observa epistaxi bilateral (fig. 1 A). L'abdomen caudal així com les extremitats posteriors presenten signes de depredació. En la cavitat toràcica s'observa la presència de 10 ml de líquid serosanguinolent clar, així com hemorràgies multifocals extenses en els lòbuls pulmonars caudals. S'aprecia efusió pericàrdica del mateix líquid descrit anteriorment (1,0 ml). En la cavitat abdominal, el fetge és pàl·lid amb un marcat patró lobulillar generalitzat. Així mateix la melsa es troba augmentada de grandària (x1,5) (fig. 1B). En el cec s'aprecia una lesió focal d'uns 2 mm, de color blanc, transmural. No s'observen altres lesions macroscòpiques ressenyables.

Biometria (cm): Longitud total: 56; Longitud cap: 14; Alçada creu: 35; Perímetre toràcic: 34; Tars: 14; Orella: 14.

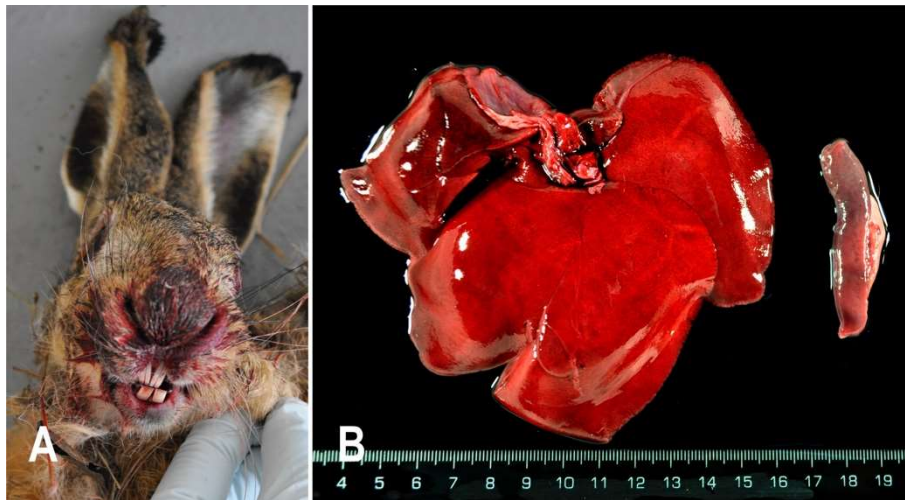


Figura 1. LE19013. A. Llebre europea (*Lepus europaeus*). S'observa la presència d'epistaxi. B. S'observa el fetge amb marcat patró lobulillar i pal·lidesa difusa. La melsa es troba augmentada de grandària (x1.5).

Anàlisi histopatològica (SE19090): S'ha processat de manera urgent una secció del fetge per confirmar la malaltia present. S'observa una degeneració i necrosi massiva hepatocel·lular, amb vacuolització citoplasmàtica, dissociació, arrodoniment, hipereosinofilia, cariorrexi i ocasionalment mineralització i presència de cossos acidofílics (figura 2).

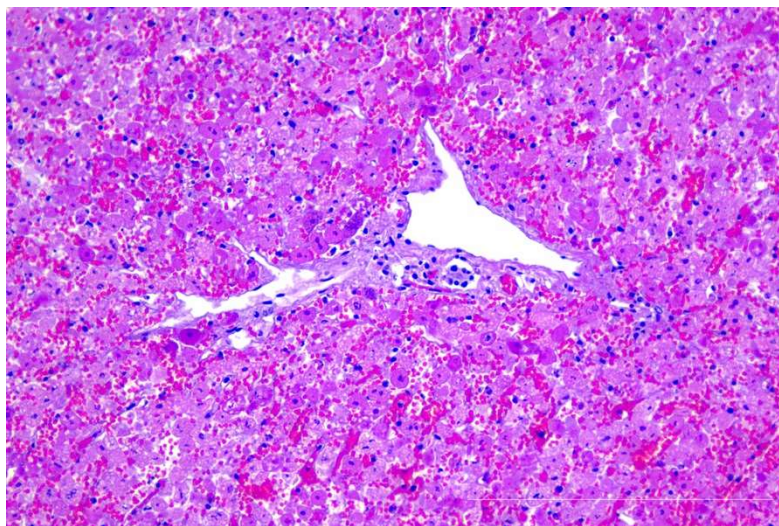


Figura 2. LE19013. A. Llebre europea (*Lepus europaeus*). Imatge al microscopi d'una secció del fetge. Es confirma la destrucció i necrosi massiva de les cèl·lules, la lesió és característica d'una hepatitis vírica.

Diagnòstic principal: Malaltia hemorràgica vírica.

Comentari

Les lesions presentades en fetge, melsa y cavitat toràcica així com la presència d'epistaxi en l'animal i les lesions microscòpiques al fetge són altament compatibles amb la malaltia hemorràgica vírica. Hem enviat mostres al LaSAC per la confirmació del virus i posterior caracterització al Laboratori Central de Veterinària (LCV Algete) donat que es tracta d'una malaltia de declaració obligatòria.

Aquesta malaltia és provocada per un virus del gènere *Lagovirus* família *Caliciviridae*. El genotip *L. europaeus* GI.2 (RHDV2) ha estat present a la península ibèrica des del 2011 en el conill comú i a la llebre europea es va detectar el 2014 (1). Actualment es considera una malaltia endèmica en la península afectant el conill comú i esporàdicament la llebre europea d'aquest mateix territori. Així i tot, és possible que l'afectació a la llebre europea sigui més greu del que creiem i el que detectem només sigui la punta de l'iceberg, per la qual cosa caldria intensificar el seguiment de les poblacions a les àrees on l'espècie comparteix territori amb el conill (2). Aquesta malaltia no és considerada una zoonosi (3). S'emetrà un informe definitiu quan tinguem tots els resultats laboratorials.

Referències:

- (1) R. Velarde, P. Cavadini, A. Neimanis, et.al. Spillover Events of Infection of Brown Hares (*Lepus europaeus*) with Rabbit Haemorrhagic Disease Type 2 Virus (RHDV2) Caused Sporadic Cases of an European Brown Hare Syndrome-Like Disease in Italy and Spain. *Transbound Emerg Dis* 2016; [https:// doi:10.1111/tbed.12562](https://doi.org/10.1111/tbed.12562)
- (2) Le Gall-Reculé G, Lemaitre E, Bertagnoli S, Hubert C, Top S, Decors A, Marchandeu S, Guitton J-S (2017) Large-scale lagovirus disease outbreaks in European brown hares (*Lepus europaeus*) in France caused by RHDV2 strains spatially shared with rabbits (*Oryctolagus cuniculus*). *Vet Res* 48 (1): 70.
- (3) Gavner-Widén D, Paul Duff J, Meredith A, 2012. *Infectious Diseases of Wild Mammals and Birds in Europe*. John Wiley & Sons, Ltd. 5, 92-93.

Pol Sarquella

Veterinari intern (Programa ECZM-Wildlife Population Health)



Roser Velarde
Responsable tècnic



Santiago Lavín
Director del Servei d'Ecopatologia de Fauna Salvatge

Informe preliminar, Bellaterra 3 de desembre de 2019